

ВИЋ ● Д. ПАНИЋ

8975



3057381

COBISS ☉

Диленац



ИСТОРИЈСКИ МУЗЕЈ — ТОПОЛА 1969.



ТОПОЛА И ОПЛЕНАЦ

Текст написали:

ТОПОЛА — Славко Шакота ● АРХИТЕКТУРА СТАРЕ
ТОПОЛЕ — Др арх. Д. Ст. Павловић * МАУЗОЛЕЈ НА
ОПЛЕНЦУ — Драга Панић

За издавача:

Драгослав Богдановић

Уредник:

Дара Глишић

Издаје: Историјски музеј — Топола

Штампа: „Милић Ракић“ — Ваљево

С. ШАКОТА ● Д. ПАВЛОВИЋ ● Д. ПАНИЋ

Топола и Ойленац

2718-1

УНИВЕРЗИТЕТСКА БИБЛИОТЕКА
„БОЈКОВ М. ПРОВИЋ“ - БЕОГРАД
..... П. И. Бр. 57.381





Карађорђев град у Тополи (гравира)

ТОПОЛА

У подножју питомог Опленца, чије природне лепоте допуњују изванредни паркови и богати виноградни паркови, на прометној магистралаи која спаја Београд са Крагујевцом и јужним крајевима земље, лежи варошица Топола. Уз име овога места трајно је везана успомена на једну херојску епоху и једну монументалну личност новије српске историје — на први српски устанак и Карађорђа. Судбоносне 1804. године, овде у Тополи и њеној блиској околини сручили су се први осветнички ударци озлојеђене и напаћене српске раје на непријатеља, надмоћног и свирепог, чија се владавина над српским народом протезала четири, безнадежно дуга столећа. Ту, у срцу Шумадије, започела је ослободилачка и револуционарна борба против Турака обележена огромним жртвама, славним победама и привременим

поразима, који ће бити залога будуће слободне државе.

Пресудан утицај на формирање па и каснији развој Тополе као насеља, имала је околност што је за време првог устанка, од 1804. до 1813. године у њој било седиште Карађорђа Петровића, врховног вође српског народа. Самим тим Топола је за време устанка постала важан политички и административни центар, те је уз Београд, где се од 1807. налазио Правитељствујушчи совјет, играла улогу друге престонице ослобођене земље. Ова варошица, као ниједно друго место у Шумадији, делила је судбину историјских догађаја који су сналазили Србију. Почетком XIX века то су биле борбе против Турака, а током наредних деценија чести династички сукоби. У свим фазама њеног напредовања или опадања, увек су се на неки начин огледале политичке прилике у земљи.

ПРВИ ПОМЕНИ ТОПОЛЕ

Топола се по први пут појављује као познато место у XVIII веку, у периоду аустријске окупације Србије (1718—1739). Она је забележена као мања насебина под именом Каменица, према речици у чијој се долини налазила. То њено првобитно име појављиваће се повремено све до освита XIX века. У једном саопштењу бечком двору 1804. године, митрополит карловачки Стефан Стратимировић назива Тополу још увек старим именом. Полаганим насељавањем Тополе у другој половини XVIII века, ушло је у употребу ново име, које је, како се то обично дешава у најранијим фазама развика једног насеља, постојало паралелно са старим. Ново име настало је на сличан начин као и имена толиких других насебина која су изведена од неке карактеристичне појединости места, природе или терена на коме се налазе. О настанку новог имена сачувала се у народу традиција која се, због своје очигледности и уверљивости, може са поверењем прихватити. Трговачки каравани упућени Београду пролазили су путем који је водио долином речице Каменице. По обичају зауставља-

Карађорђе Петровић (гравира Г. Н. Осипова из 1808. године)



ли су се ради одмора и сачекивали код једног веома маркантног стабла тополе. Временом та оријентациона тачка путника толико се одомаћила, да је постала назив за околно насеље које се у то време састојало од десетине брвнара растурених на левој страни речице, под окриљем богатих шума чије су непроходне дубине пружале сигурност бесправној раји. Сточарство је било овде, као и по целој Шумадији, најразвијенија привредна грана, не само због повољних услова за одгој стоке, већ и због једног другог, често пресудног разлога. Таква имовина била је лако покретљива у случају разних неприлика на које је овај народ увек морао да буде спреман. У време Кочине крајине, односно аустро-турског рата (1788—1791), Топола је опустела као и други крајеви Србије, јер је ве-



ћина породица побегла преко Саве и Дунава у Аустрију како би избегла одмазду Турака.

КАРАЂОРЂЕВО НАСЕЉАВАЊЕ У ТОПОЛИ И ЊЕГОВ ДОМ ДО 1804.

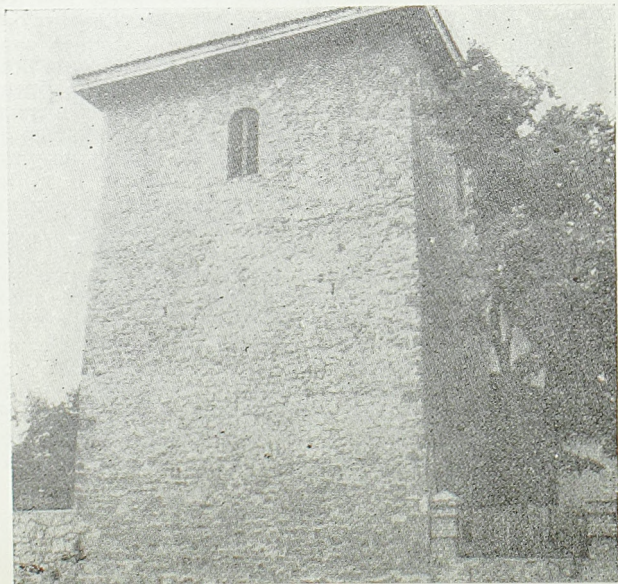
Најстарије становништво Тополе пореклом је из динарских крајева, претежно из Санџака и Црне Горе, одакле вуче корена и Карађорђе који се са својом породицом населио у Тополи око 1781. год. Пре тога његова породица је живела у Вишевцу, Карађорђевом родном месту које се налази недалеко од Тополе, као и неким другим местима у овој околини.

Карађорђе се први населио на десној страни Каменице и подигао кућу подаље од осталих сеоских кућа, у подножју Опленца. То је била брвнара или како је један савременик назива „талпињача“. Под својим кровом од шиндре она је садржавала само једну овећу просторију, стога су за потребе великог домаћинства и вођења економије постојале и друге зграде у непосредној близини. Сачувала се успомена да је за разлику од осталих сеоских кућа Карађорђева била опремљена са више пушкарница, помоћу којих би се у случају изненадног напада могао пружити отпор. Управо до саме источне стране куће допирала је густа шума у коју се, захваљујући једном излазу позади зграде, за трен ока могла потражити безбедност. Та се првобитна Карађорђева кућа налазила недалеко од касније сазиданих конака. Карађорђе је временом стекао знатно имање у Тополи и то првенствено у стоци. Он се као и други боље стојећи сељаци, бавио трговином стоке коју је извозио у Аустрију. У оближњем засеоку Крћевцу имао је нешто земље и трло, које му је служило и као склониште у случају такве турске потере. На такве евентуалности Карађорђе је увек морао да буде приправан, јер су на његовом животном путу почев од бунтовне младости, преко фрајкорства, хајдуковања и борби против насртаја јаничара из Видинског пашалука, падале турске главе, а то није могло остати непознато Турцима.

Нарочито¹¹ је морао да се склања после доласка јаничара на власт 1801. године. Ту, на свом трлу крај Тополе, Карађорђе се састајао са тада надалеко познатим хајдуком Станојем Главашем. То су била времена веома тешка по српски народ, који је био изложен потпуној самовољи и незаконоу дахијског режима. Поред тешких дажбина које је становништво Тополе подносило, морало је да кулуком припрема грађу за турске ханове и да дижу хајку при лововима које је на овом терену приређивао злогласни дахија Мула Јусуф. Власт у Тополи са јаничарске стране представљали су у то време ханџије Ибрахим и Осман, док је заступник српског народа био разборити кнез Матија Јовичић.

Карађорђеву кућу у Тополи посетили су неки трговци 1803. године, дакле непосредно пред устанак, у време када нико није могао наслутити да ће тај човек ускоро повести легендарну ослободилачку борбу. Један од њих, Саво Дангубић из Херцеговине, оставио је занимљиве појединости о Карађорђевом дому у Тополи. Тај намерник који је једну

Остаци југозападне куле Карађорђевог града



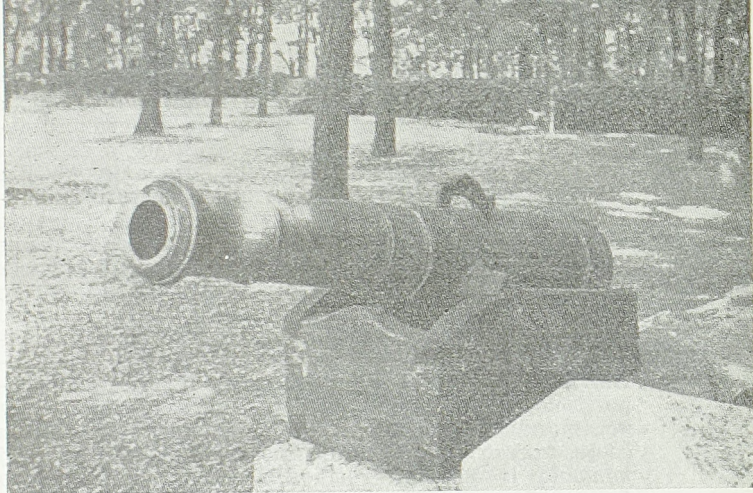
ноћ уживао Карађорђево гостопримство, толико се поплашио свога домаћина и његовог необичног изгледа да је сву ноћ пробдео, уверен да му је куцнуо последњи час.

За време сече народних првака у јануару 1804. године, према дахијском плану требало је да и Карађорђе буде погубљен. Стога је на њега у Тополи и извршено више напада, али су се сви завршили неуспехом. Последњи напад извео је 30. јануара Узун Мехмед са својих 12 делија. Уместо да се врате са Карађорђевом главом као што се очекивало, већина нападача па и њихов четовођа, оставила је своје главе пред Карађорђевом кућом, док је Карађорђе са неколико својих момака срећно умакао у шуму.

ТОПОЛА У ПЕРИОДУ УСТАНКА

Непосредно по избијању устанка, устаници су свој револт искалили пре свега на турским хановима, најистуренијим и најомраженијим ослонцима дахијске власти. Међу првима је на реду био тополски хан који је запалио Алекса Дукић, Карађорђев момак.

После подизања устанка Турци су запалили Карађорђеву кућу у Тополи. Кучук Алија, један од четворице дахија које су тада владале београдским пашалуком, враћајући се из Јагодине где је заврбовао 1.000 крцалија као војну помоћ за угушивање устанка, ударио је преко Тополе и ту из освете запалио и опљачкао сву Карађорђеву имовину. Убрзо затим, Карађорђе је обновио свој попалени дом. Подигао је кућу од „чатме на два ката“ која је садржавала шест соба, а поред ње је саградио и друге мање зграде. Да би се овом приликом боље обезбедио, Карађорђе је своју кућу оградио палисадом са пушкарницама, што је стварало утисак утврђеног логора. Вожа Грујовић, први секретар Правитељствујушчег совјета, боравио је у Тополи јуна 1805. године и у своме дневнику оставио аутентични опис Карађорђевог стана. Према Грујовићу, он се састојао од једне старије сва-



Карађорђево топ

како поправљене зграде, два чардака, високе штале и две старије грађевине од којих је једна служила као ливница олова а друга као затвор. Цео тај комплекс, како каже Грујовић, био је ограђен шамповом и кулама. Овај се поредак са мањим изменама задржао све до 1811. године када је новом изградњом у великој мери измењен.

У време када није био заузет војним операцијама или каквим државним послом, Карађорђе је углавном боравио у Тополи. Његова носталгија за Тополом одлучила је да се он у њој претежно бавио и да су се према томе сви послови који су зависили од њега као врховног војводе, а већина их је зависила, обављала преко Тополе. Без сумње да је Топола, налазећи се у центру земље, удаљена од свих граница, имала веома погодан положај за ту сврху. Ту су, као у главни устанички стан, достављани извештаји из свих крајева земље. Војне старешине и народни представници долазили



су овде ради саветовања, а понекад су позивани и на одговорност. Карађорђева кућа као дом вође народног устанка, била је отворена за сваког; народ је тражио њега лично када је имао да се жали на самовољу појединих локалних старешина. Овде су Карађорђу полагаани рачуни о разним финансијским и административним пословима. Када се има у виду да су све старешине обично долазиле са пратњама, онда се може замислити живост и промет у једном тако малом месту каква је у то време била Топола. Карађорђе је у Тополи примао и представнике неких европских држава и са њима водио дипломатске разговоре. Овде га је посетио и велики српски књижевник Доситеј Обрадовић, који је иначе од 1807, када је прешао у устаничку Србију, боравио у Београду. Приликом своје посете Тополи, седамдесетогодишњи Доситеј налазио је нарочито задовољство у шетњама по бујном Опленцу.

Топола је тих година била и важно војно средиште. У њој је вршена обука устаничких јединица, нарочито делова из Крагујевачке нахије. Овде су припремане тобџије за потребе читаве војске. Постојало је такође слагалиште муниције и депо топова, а једна радионица бавила се производњом муниције.

Одбрамбено утврђење око Карађорђевог конака изграђено 1804, мењало се током наредних година. Године 1808. на пример, изгорела је једна кула и на њеном месту је подигнута нова. Изгледа да је за градњу једне такве куле везан трагичан догађај у Карађорђевој породици. О греде које су служиле при градњи куле, Карађорђе је наредио да се обеси његов рођени брат Маринко. Користећи свој положај Маринко је извршио низ злоупотреба, што је изазвало велико огорчење у народу. Саслушавши у једној прилици тужбу на поступке свога брата, праведни и плаховити Карађорђе изрекао је на лицу места казну каквом је често кажњавао сличне преступе. Његов брат био је обешен у сопственом дому на очиглед породице и мештана као страшан пример вождове непристрасности. После

овог догађаја Карађорђе је извесно време провео у потпуној усамљености и потиштености, повучен у својим одајама, без хране и додира са било ким. Тај немили случај оставио је дубок утисак на савременике.

Ослобођена земља представљала је привлачну тачку за српско становништво оних крајева који су још били под турском влашћу. Стога, већ после првих већих победа устаничког оружја, започиње константна емиграција тога живља у Србију. Нарочито после Карађорђевог похода на Сјеницу и Нови Пазар 1809, у Шумадију су се доселиле велике масе народа из тих крајева. Топола као седиште Карађорђево и место у динамичном развоју, нарочито је привлачила досељенике. У том периоду Топола се видно раздваја у два дела: један који се много година касније развио у варошицу Тополу а смештен је око Карађорђевог града и други, у село Тополу, у долини Каменице. И овај други део такође се ширио стварајући нове крајеве: Бор, Митровчић, Деспотовицу и Љубесево. Придошлом становништву, као уосталом и старо-

Карађорђев конак



седеоцима, ништа није стајало на путу слободног захватања земљишта, над којим није више било турских господара. Понајвећи проблем представљало је искрчено земљиште. Да би се добили већи комплекси пашњака и обрадиве земље, Карађорђе је само у један мах, с пролећа 1808. мобилисао 3.000 људи за крчење шума око Тополе. На тај начин Карађорђе је увећао и сопствену економију која је без сумње представљала најкрупнији и најкомплекснији земљишни посед у тадашњој Србији.

Године 1811, а можда и нешто раније, Карађорђе је предузео најзначајнији грађевински подухват учињен за време устанка. Он је у Тополи, у кругу свога старог конака, подигао до јула 1813. свој утврђени град. Град се састојао од два већа конака, цркве, школе и других потребних зграда, међу којима се задржао и његов стари конак. Све је то било опасно снажним одбрамбеним зидом са угаоним кулама. Идејни творац овог грађевинског комплекса у архитектонском смислу био је сам Карађорђе.

ЦРКВА, ЊЕНА ЛИКОВНА ДЕКОРАЦИЈА И ОПРЕМА

Црква је изграђена већ 1811. године. У спомен тога догађаја Карађорђе је дао да се постави камена плоча над западним порталом с уклесаним натписом који у транскрипцији гласи: „ИЗВОЛЕНИЈЕМ ОЦА, ПОСПЕШЕНИЈЕМ СИНА И СОВЕРШЕНИЈЕМ СВЈАТАГО ДУХА СОВЕРШИСЈА СЕИ СВЈАТИ ХРАМ РОЖДЕНСТВО ПРЕСВЈАТИЈА БОГОРОДИЦИ ПРИ ИМПЕРАТОРУ АЛЕКСАНДРУ СЕИ РОСИСКОМУ САМОДРЖЦУ СТРУДОМ БЛАГОВЕРНАГО ГОСПОДАРА ГЕОРГИЈА ПЕТРОВИЧА ВЕРХОВНАГО ВОЖДА СЕРВСКОГО НАРОДА И СУПРУГЕ ЈЕГО ГОСПОЈЕ ЈЕЛЕНЕ И НАСЛЕДНИКА ИХ АЛЕКСИЈА И АЛЕКСАНДРА: ЈЪЕТА ГОСПОДЊА НА 1811“.

Плоча се и данас налази на свом првобитном месту. У ствари црква је само као грађевина била готова 1811. године. Њена опрема, па чак и патосање каменим плочама одужило се до средине 1813.



Стара црква у Тополи

године. Од свих Карађорђевих грађевина једино је црква до нас доспела у свом првобитном облику са нешто измењеном фасадом и кровом.

Крајем 1811. године Карађорђе је од проте Матије Ненадовића затражио да му из ваљевске војске пошаље сликара Јеремију Михаиловића заједно са момцима и алатом, ради израде иконостаса. Иако су такви Карађорђеви захтеви извршавани брзо и тачно, сликарска се дружина из неких разлога нашла у Тополи и започела са радом тек јуна 1812. Њу су сачињавали поред мајстора Јеремије, момци Јанко Михаиловић и вероватно Милован Штулић. Карађорђев избор није пао на најбољег сликара који се могао наћи у устанничкој Србији. Молер Јеремија је био живописац сасвим скромних могућности, васпитан у маниру локалне иконописачке школе. Но радећи за многе сеоске цркве, он је стекао популарност која је превагнула и у случају вождове задужбине. Иконостас који је тада рађен, пропао је свакако у турском налету 1813,

јер данас од њега нема никаквих трагова. Од првобитне сликане декорације цркве, сачували су се до данас, међутим, далеко бољи радови. То су остаци зидних слика у олтарском простору. Овај живопис израдио је Петар Николајевић Молер, Карађорђев војвода који је пре устанка био сликар по професији. Необичне околности вратиле су тог храброг сокоског војводу, чији је живот био пун бурних догађаја, за кратко време његовом старом занату. Из замршених околности једне побуне у Сокоској нахији, у коју су били уплетени и многи лични сукоби, Петар Николајевић се 1812. нашао као сужањ у Београдском граду. Осећајући се неправедно осуђеним, он је наскоро одатле побегао. Једно време одолевао је бројним потерама али се најзад, маја 1813, лично предао Карађорђу у Тополи, и овај му је све опростио, задржавши га да помогне сликарско довршење цркве. Петар Николајевић Молер као далеко бољи и искуснији мајстор од затечених, преузео је иницијативу у своје руке. Он је провео на сликању Карађорђеве цркве око два и по месеца, а већ почетком августа 1813. поново се вратио оружју као командант Лознице, важног устаничког упоришта према Дри-

Детаљ из старе цркве у Тополи



Фреска из старе цркве



ни. Тиме је, вероватно, рад на живописању Карађорђевој цркви био пре времена прекинут. До тада су поред иконостаса (од кога није остало трагова), завршене зидне површине у олтару и кубету, дакле у зонама које уживају примат код оваквих радова. Остале зидне површине које се сада налазе под слојем креча биће да нису живописане, бар тако су показала пробна конзерваторска испитивања.

Живопис у кубету је неповратно пропао приликом пожара, док се у олтарском простору релативно добро очувао, нарочито у скровитијим деловима као што су ђаконикон и проскомидија (олтарске нише лево и десно) и олтарски прозор. Преко ових скромних партија живописа, гледаоцу се пружа ретка прилика да дође у додир и упозна аутентично сликарство из времена првог српског

устанка, које је до нас доспело у врло малом броју примерака. Ту у олтару сачувао се и натпис на свитку једне стојеће фигуре из којег се сазнаје да је живопис овог дела цркве завршен у јуну или јулу 1813. године, дакле управо у време када је сликар Николајевић радио у Тополи. Као и на другим Николајевићевим делима, и овде се запажа његов веома карактеристичан начин сликања, настао сажимањем двеју стилских компоената: традиције, очуване у локалним радионицама, и каснобарокних утицаја, које је прихватио током свога школовања у Војводини. Коликогод је тешко извлачити шире закључке о уметничкој вредности ових зидних слика услед знатног степена њихове оштећености, толико се без устезања може истаћи њихов изузетни, културно-историјски значај, када се ставе у историјски оквир прилика у којима су настале. Карађорђе, као брижљиви ктитор, био је упућен у све појединости око израде живописа. Када је у току радова, јуна месеца 1813, одједном затребала већа количина сликарских боја, Карађорђе лично захтева да се у Аустрији набаве, и да му се хитно пошаљу у Тополу.

Уз цркву је Карађорђе саградио и звоник за који је дао да се излију два звона у тадашњој Београдској тополиници. Чудним случајем једно од тих звона нашло се и сачувало до данас у Румунији. На њему се налази овај натпис: „СЕМУ ЗВОНУ БИСТ ТИТОР ПЕРВОНАЧАЛНИ Г. ГЕОРГИЈЕ ПЕТРОВИЧ ВЕРХОВНИ ВОЖД НАРОДА СЕРБСКАГО ПРИ ДВОРУ В ТОПОЛИ ХРАМА ЦЕРКВЕ РОЖДЕСТВА ПРЕСВЈАТИЈА БОГОРОДИЦИ, СЛИТО В БЕЛГРАДЈЕ ЛЕТА 1811“.

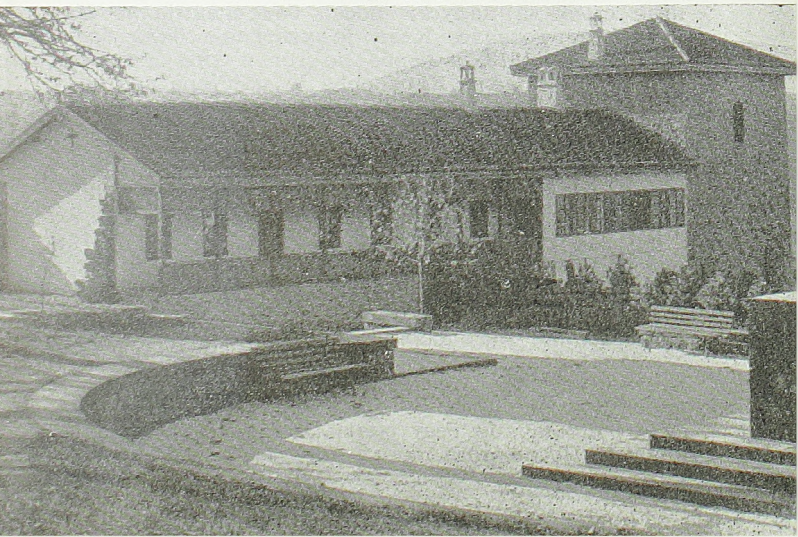
Звона која су изливена у Београдској тополиници, прва су се после више векова турских забрана нашла на звонницама православних цркава у Србији.

НОВИ КОНАЦИ И УТВРЂЕЊЕ

После цркве, а можда и паралелно са њеном изградњом, Карађорђе је до краја 1812. подигао два велика конака — један за себе и породицу на јужној страни града и други, гостински, на северној.

Његов стари дрвени конак остао је у средини града као зграда у којој је становала његова пратња. На источној страни подигао је школу. Свакако најзамљивији потез у тој градњи био је масивни одбрамбени зид са троспратним угаоним кулама. То је била фортификација строгих, једставних и пре свега функционалних облика. Карађорђа као њеног идејног творца руководио је више инстинкт војсковође и стратега а мање нагон за лепим. Основа читаве замисли кретала се око довољно високих и дебелих зидова и кула које доминирају тереном, дакле око оних услова који су у пуној мери могли осигурати безбедност конака. Карађорђе није ни имао намеру да овом грађевином створи војни објекат ширег значаја. Његов циљ је био да у првом реду оствари своју сигурност а то значи и сигурност оперативног устаничког центра. Да би се у потпуности сагледао карактер овог посла, треба имати у виду да је већина устаничких фортификација, изузимајући наслеђене старе градове као што

Рестауриран Карађорђев конак



су Београд, Шабац, Ужице, Смедерево и др. била начињена од земљаних опкопа, палисада и плетера.

Док је за изградњу цркве и конака ангажовао мање групе мајстора, дотле је за подизање самога града Карађорђе тражио велики број мајстора из целе земље. На његов захтев војводе су морале да шаљу екипе градитеља са њиховом опремом. При пуној изградњи града, Топола је окупила скоро све градитељске снаге које су се могле наћи у тадашњој Србији. На челу тих група били су неимари, од којих су неки и по имену познати. То су Димитар, Арсеније, Андрија, Сава Петрић и др. Све нам то открива, а и сам Карађорђе на једном месту изричито каже, да је у устаничкој Србији било довољно мајстора, нарочито оних који су знали градити у камену. За боље радове са циглом, па чак и за кречење, Карађорђе је тражио посебне мајсторе из Земуна од аустријског генерала Червенке. У периоду од фебруара до јула 1813, радило се веома интензивним темпом који је Карађорђе диктирао. Свакога часа очекивала се обнова рата са Турцима и Карађорђе је желео да тај моменат дочека са довршеним градом. Нико од радника није смео да напусти посао без специјалне Карађорђеве дозволе. Када је утврђење било завршено, јула 1813, а борбе по граничним деловима земље већ почеле, Карађорђе је мајсторе вратио у њихове борбене јединице.

ПРОПАСТ КАРАЂОРЂЕВОГ ГРАДА 1813.

Једва да је прошло два месеца од завршетка радова, када је ово утврђење пало у налету надмоћне турске војске која је крајем септембра 1813. године покорила Србију. Карађорђе, већина војвода и велике масе бораца који су преживели последње бојеве, заједно са својим породицама, напустили су под трагичним околностима земљу и прешли преко Саве и Дунава у Аустрију. Турци су у рушилачком бесу спалили Карађорђев град и конаке. После тога остале су само голе зидине.

Топола је замрла. Становништво које није пребегло у Аустрију склањало се по збеговима од турског терора.

И црква је као и друге грађевине горела 1813. Том приликом страдали су у првом реду дрвени делови. Последица пожара данас се примећује у кубету где су зидне слике оксидисале услед топлоте. Трагови других турских оштећења примећују се сада само још у олтарском простору. Овде су зидне слике намерно гребане оштрим предметима, избијани су читави делови малтера нарочито са горњих делова фигура, а примећују се и оштећења изазвана ватреним оружјем. Но ако све то и није учињено 1813, учињено је сигурно две године доцније. Ево шта поводом тога каже један савременик и сведок, Гаја Пантелић Воденичаревић: „А кад је ноћио тамо (у Тополи) Гаја паша с војском он је запалио цркву и избо светцима очи, миздрацима ји погребо и пиштољима светце ударао“. Чим су се прилике после 1815. године средиле, народ је пре свега обратио пажњу на цркву и обновио је. То је овај објект спасло од даљег пропадања и спречило је да у каснијим временима дође до каквих крупних интервенција.

ТОПОЛА ЗА ВРЕМЕ ПРВЕ ВЛАДЕ КНЕЗА МИЛОША И МИХАИЛА (1815—1842)

У мирним приликама после другог устанка (1815), Топола се полако враћала у живот, али се њен ранији значај више није могао повратити; он је нестао са 1813. годином. Топола није имала неких посебних услова који би допринели њеном бржем развоју од осталих сличних места у Шумадији. Но ипак ново становништво је полако придлазило, и то махом занатлије и трговци.

Карађорђева црква у Тополи била је предоређена још приликом изградње за његову гробницу. Из тих разлога Карађорђе је дао да се начини засебна крипта која се налазило испред двери. Када је Карађорђе, повративши се тајно из Бесарабије у Србију, убијен у зору 13. јула 1817, био је сахра-

њен близу места погибије, у селу Радовању. Ту је било закопано само његово тело, без главе. По налогу кнеза Милоша, Карађорђева глава је одсечена и послата за Београд. Овде је са ње скинута кожа, која је затим напуњена памуком отпремљена преко једног нарочитог курира у Цариград, као очевидни доказ султану да је нестало великог турског противника. Ђурчија који је обавио овај ужасни посао, сахранио је Карађорђеву лобању уз уобичајени верски обред, али ноћу и у пуној тајности, крај београдске Саборне цркве. Године 1819, на иницијативу кнегиње Љубице, пренето је Карађорђево тело у Тополу и сахрањено у његовој гробници. С пролећа 1820. кнез Милош је наредио да се и Карађорђева глава ископа и донесе у Тополу. У Карађорђевој цркви ускоро је начињена једна нова гробница, у припрати, с десне стране, крај јужнога зида, и по налогу кнеза Милоша постављена мраморна плоча са натписом који у транскрипцији гласи: „ОВДИ ЛЕЖЕ КОСТИ ГЕОРГИЈА ПЕТРОВИЧА ЧЕРНАГО ПОДАВШАГО СЕРБСКОМУ НАРОДУ НАЧАКОТ КО ИЗБАВЛЕНИЈА У 1804 ЛЈЕТА БИВШАГО ПОТОМ ВЕРХОВНИМ ВОЖДЕМ И ГОСПОДАРОМ ДО 1813 ЛЈЕТА ТОГОЖЕ НАРОДА А У ОВОМУ НАВЕДЕН ИНТИГРАМИ НЕПРИЈАТЕЉА СЕРВСКИ УКЛОНИСЈА У АВСТРИЈУ ОТУДА ПОСЉЕ ЈЕДНОГОДИШЊАГО АРЕСТА ПРЕСЕЛИСЈА В РОСИЈУ ГДЈЕ СВОЗМОЖНОЈУ ПОЧЕСТИЈУ ОТ ПРАВИТЕЛСТВА ПРИМЉЕН, НО НЕИЗВЈЕСТНО ИЗ КАКОВА УЗРОКА ИЗБЈЕЖЕ ОТУДА И В СЕРБИЈУ ВОЗВРАТИСЈА И ОВДИ ОТ ТУРСКАГО ПРАВИТЕЛСТВА УСЈЕЧЕНИЈЕМ ГЛАВИ ЖИВОТА ЛИШИСЈА МЕСЕЦА ЈУЛИЈА 1817 ГОДА“.

Данас се плоча још увек налази на свом старом месту, иако су Карађорђеви посмртни остаци пренети у цркву Св. Ђорђа на Опленцу. Поред плоче је касније насликан Карађорђев портрет, рад без вредности, начињен према познатим сликама Уроша Кнежевића или Јована Поповића, које су и саме начињене по једном руском оригиналу.



Споменик Карађорђу (Рад Петра Палавичинија)

Јануара 1825. године Топола је постала поприште крвавог сукоба између војске кнеза Милоша, коју је предводио Тома Вучић-Перишић и учесника у тзв. Ђаковој буни. Почетком 1825. дошло је до побуне народа у смедеревској Јасеници, против самовоље администрације кнеза Милоша и претерано високих пореза. Побуњеници су пошли према Крагујевцу, и у Тополи, 20. јануара одржали су формалну скупштину са које су послали своје захтеве кнезу Милошу. Милошева војска пошла је у сусрет побуњеницима и улогорила се на Опленцу, изнад тополских винограда. Побуњеници пак, идући од Загорице улогорили су се до самих тополских кућа. 22. јануара пре сванућа, Вучић је извршио напад на бунтовнике и потпуно их разбио. Сам Милоје Поповић Ђак, вођа буне, био је рањен а после неколико дана ухваћен и погубљен. За време овог опасног превирања кнез Милош је, да би удовољио народним захтевима, потврдио за кнеза смедеревске Јасенице Андрију Јокића, угледног

тополског трговца. Но чим су се духови мало смирили, кнез Милош га је дао мучки убити. Један савременик угребао је, са унутрашње стране олтарског зида тополске цркве, кратак запис о томе догађају који се и данас може запазити.

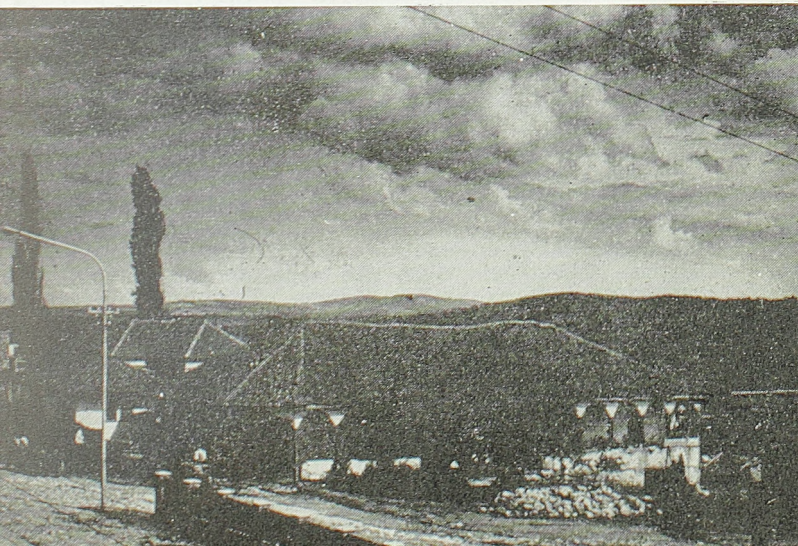
Када је 1826. године кроз Тополу прошао Јоаким Вујић, књижевник и савестан путописац, затекао је Карађорђево град у рушевинама а тополску цркву обновљену, што значи да је народ до тога времена извршио неопходне поправке. После добијања Хатишерифа 1830, којим је између осталог признато и слободно богослужење, кнез Милош је наручио већи број звона за цркве у Србији. Једно од тих првих звона добила је и тополска црква 1831. године. У тополској цркви, у припрати, са леве стране крај северног зида, налазио се гроб Карађорђеве жене Јелене, која је умрла у Београду 1842. Касније су њени посмртни остаци, као и Карађорђеви, пренети на Оплепац. Око цркве некада је било гробље на коме су сахрањивани многи Тополци и неки чланови Карађорђевог куће. Данас је од познатих сачуван само гроб Петра Јокића, буљубаше Карађорђевог гарде и учесника у многим бојевима. Он је оставио за собом занимљиве и веома драгоцене успомене из устанка. Гроб се налази више олтарске апсиде.

ТОПОЛА ЗА ВРЕМЕ КНЕЗА АЛЕКСАНДРА КАРАЂОРЂЕВИЋА

По доласку на власт Карађорђевог сина Александра 1842. године Тополи се поново придаје важност са видном тенденцијом да се нагласи њен карактер колевке династије. Повољне околности одразиле су се на њеном бржем развоју и она ускоро добија изглед варошице, иако то формално још није била. Кнез Александар је подигао у Тополи више јавних грађевина, а као успомену на свога оца обновио је и порушени тополски град, који у новим приликама више није могао имати други значај до историјски. За тополску цркву кнез Александар је наручио иконостас од тада веома

цењеног сликара Димитрија Аврамовића. Иконостас је завршен године 1946. У помодној наклоности ка имитацијама средњовековних дела која је владала у дворским круговима у време уређења цркве Св. Ђорђа на Опленцу после првог светског рата. Аврамовићев је изврсни иконостас замењен иконама рађеним у псеудосредњовековном маниру. Ове се иконе и данас налазе у цркви а уоквирене су вешто израђеним дуборезним иконостасом који су начинили потомци некада чувених дебарских дрворезбара. Читав Аврамовићев иконостас пренет је у удаљено село Горњу Трешњевицу, где се и данас налази. У тополској цркви се чува више предмета чији је ктитор кнез Александар са својом породицом, као на пример четири сребрна кандила из 1843, и седам црквених књига са опширним записима из 1844. године, путир и крст. Тополска црква служила је и даље као фамилијарна гробница Карађорђевића и у њој је било сахрањено више чланова кнежеве уже породице. Кнез Александар је иначе радо и често боравио у Тополи, која је била његово родно место.

Механа из доба Александра Карађорђевића



ТОПОЛА У ДРУГОЈ ПОЛОВИНИ XIX И ПОЧЕТКОМ XX ВЕКА

Поновним доласком Обреновића на власт 1858. године, знатан полет у развоју Тополе је заустављен. Династичка искључивост утицала је шта више, да је ово место почело полако да опада. За време намесништва, које је после погибије кнеза Михаила 1868. управљало уместо малолетног Милана Обреновића, комплекс Карађорђевог града био је као државна својина изложен јавној лицитацији. Народ из околине, који се служио тополском црквом, сакупио је прилозима новац и откупио је за своју црквену општину. Но Карађорђево град, занемарен и препуштен себи, осетно је пропадао, тако да је већ 1876. само једна његова кула стајала као целина. Што није учинило време, међутим, учинили су убрзо догађаји. Овај материјални споменик Карађорђевог града, који је стално надахњивао присталице његових наследника, биће коначно уништен 1877. у тополској буни. Топола је у овој несретној буни требало да послужи као упориште побуњеном Лепеничком батаљону, који је одбио да положи заклетву непосредно пред други српско-турски рат, новембра 1877. Владина војска која је упућена у Тополу, за кратко време је угушила побуну. Цео случај касније је приказан јавности као завера Порте и Карађорђевића, и у њу су без стварних доказа а у циљу политичких обрачуна били увучени и неки угледни људи, као што су Илија Милосављевић Коларац, познати народни добротвор и потпуковник Јеврем Марковић брат Светозара Марковића. Потпуковник Марковић је са још шесторицом других осуђен на смрт и стрељан, док је велики број осталих окривљених осуђен на временске казне. Карађорђево град, као ослонац побуњеника, непосредно после угушења буне такође је осуђен на уништење. Одреди војске систематски су га разорили пожаром и минирањем. Рушевине које су иза тога остале сељаци су принудним радом морали да сравне са земљом. Од тога потпуног и дефинитивног уништења остали су сачувани једино црква са звоником, део конака, и северозападне куле.



Карађорђев споменик и црква

Сама Топола задуго се није могла опоравити од последица буне. Истина она је 1882. проглашена за варошицу, али су то више диктирали административни разлози него тадашња њена величина и економски значај.

Променом династије 1903. године, долази до нових околности у развоју Тополе. За разлику од кнеза Александра који је водио рачуна о самој варошици, краљ Петар I преноси свој интерес на Опленач, где израђује велики маузолеј и уређује његову околину. Тиме је одвраћена пажња са првобитне устаничке Тополе и њених скромних историјских остатака ка новом и раскошном династичком центру на Опленачу. Ни касније подизање монументалног споменика Карађорђу, у кругу некадашњег Тополског града (рад београдског вајара Петра Палавичинија), није могло ништа да измени у корист историјске Тополе.

АРХИТЕКТОНСКИ ПОГЛЕД НА СТАРУ ТОПОЛУ

Језгро Тополе чини Карађорђево град. Међутим, данас нисмо више у стању да га сагледамо, нити можемо одређено рећи како је тачно некада изгледао. Судећи по расположивим описима, ликовним прилозима, видљивим остацима споменика па и траговима испитаним у земљи, можемо само назрети стварни његов лик — онакав, какав је могао бити 1813. године, када је Карађорђе заменио свој утврђени стан од брвана, још отпорнијим грађевинама од камена.

Опис Тополског града изведеног у камену само узгред помињу извесни историчари, али међу овима готово и нема правих сувременика Карађорђевог доба. Уосталом, град је тако мало времена остао у целини, да је немогуће и очекивати да би се у оном бурном и несигурном тренутку могао наћи који човек од пера, способан да остави потпуније приказе. Описи углавном потичу из познијег времена, састављени по сећању и причању када је град већ био у разрушеном стању.

Тако, на пример, 1826. године Јоаким Вујић једино помиње да је Карађорђе „резиденцију созидао“, допуњујући да су је Турци „попалили и до основанија порушили“. Вујић нешто опширније говори о цркви.

Знатно касније, Милан Милићевић даје 1876. одређенији опис града, који има облик правилног четвороугла „с кулама на сваком рогљу, од којих је — према његовим речима — сада само једна и то над северном великом капијом, над којом је Карађорђе обесио брата свога Маринка“. Црква је с кубетом и звоником, прекривена је клисом, подигнута је изван града, са његове горње стране.

И најзад, Тополски град најподробније приказује Константин Ненадовић. Иако је опис дат 1883. — када је већ био разорен и град који је кнез Александар обновио — он нам још увек пружа његову најприближнију слику. Па и поред тога, овом опису прилазимо са извесним ограничењима, јер нисмо више у могућности да податке у свему проверимо, иако Ненадовић није произвољан у сво-

вењака и озидани бунар. На северним кулама биле су гвожђем оковане капије за пешачки и колски пролаз. Карађорђе је задржао чатмару у којој је раније становао, додељујући је сада послузи. Школа се налазила у црквеној авлији ограђеној са источне стране утврђења.

Записана је и висина наднице у износу од 2,5 до 5 гроша, којима је Карађорђе исплаћивао мајсторе. Поред тога, он је био идејни творац града — у архитектонском смислу. Ненадовић бележи ову занимљиву појединост: „Кад му (Карађорђу) је ратни и народни посао дозвољавао и времена имао он је според надзирања и сам радио, зидао, јапију тесо, креч мешо и малтер за зидање правио, и није се нимало ни у том раду ни откуда устручавао, што је он Врховни Вожд Владар народа Србског био“.

Ненадовићев приказ употпуњен је панорамом целокупне Тополе — радом нама непознатог уметника. Слично овој литографији рађен је и гваш Владимира Тителбаха, из друге половине прошлога столећа. И једна и друга слика обухватају насеље у предњем плану и предео са Опленцом у позадини. Поједине људске фигуре, разноврсна стока по двориштима и сокацима, пластови, воћњаци и остало зеленило употпуњују представу насеља, пружајући обадвема сликама веома жив изглед.

На илустрацијама је приказан град Карађорђевог у пуној својој архитектури, али његова представа не би могла означавати Тополу коју је Карађорђе створио, јер у његово време нису постојале зграде ван утврђења. То би били ликовни прикази обновљеног и проширеног насеља из времена кнеза Александра и његових следбеника.

Позната је судбина Карађорђевог града после његовог пада 1813. године. Турци су запалили цео овај комплекс али му камени зидови нису могли изгорети. Изузев цркве коју су Тополци убрзо оправили као свој парохијски храм, други су делови остали разорени све до доласка Карађорђевог сина на власт. Тада, око утврђења ничу нове грађевине — војног, административног, привредног и стамбеног карактера. Као што је и на сликама назначено, са западне стране подигнуте су „касарне

за кавалеристе“ у кнежевој пратњи и њихова коњушница. „Среска кућа двокатница“ саграђена је на углу — преко пута главног улаза у град. Ту је и гостионица за путнике. Затим следе: „нуриска“, „општинска“ и „поповска кућа“, дућани, чесма читав низ кућа које образују нову варошицу.

Ови ликовни прикази прецизно су цртани, али се у појединим детаљима донекле међусобно разликују, изазивајући извесне оправдане сумње. Уосталом, знамо да је Тителбах тек рођен када је обнављана Топола (1847), тако да је свакако у време када је уметник могао сликати, Топола морала претрпети поједине промене. По свој прилици је сличан случај био и са другим, непознатим аутором, за кога се претпоставља да би могао бити старији. Поредићи некадашње ликовне представе насеља и споменика, са њиховим стварним изгледом, готово редовно утврђујемо да у сваком поједином случају наилазимо на већа или мања одступања; а она су зависила од маште уметника и њихове савесности, а нарочито од дужине бављења на објекту који обрађују. У овом случају, изгледа нам чак да су у питању делимичне реконструкције сликане на основу сећања, при чему су, свакако, оба уметника имала пред очима Тополу њихова времена. У доба Ненадовића и илустратора Карађорђевог града, тополска буна била је тек прошла, тако да поменути приказима ипак можемо посветити приличну пажњу, јер и поред ситнијих примедба које бисмо могли учинити, слике одговарају општем карактеру некадашње Тополе.

Када је 1877. године порушен град, поштеђени су били само црква са звоником, већи део двора и извесне грађевине из времена обнове — ван бедема. Само утврђење и остале зграде унутар бедема беху заиста „у пра и пепео“ претворене, јер камене зидове, куле и зграде које ватра није била у стању да запали, порушиле су mine, тако да је том приликом све сравњено са земљом.



Фреска из старе цркве

САЧУВАНЕ ГРАЂЕВИНЕ ИЗ КАРАЂОРЂЕВОГ ВРЕМЕНА

Оно што нам се сачувало од некадашње Тополе временом је изменило свој лик, тако да га данас једва и можемо наслутити. Уништења су у тој мери била сурова, да ни резултати недавних систематских ископавања и испитивања нису могли да пруже оне податке на које се рачунало. Томе је допринела и стеновита подлога која није присиљавала некадашње извођаче да своје грађевине дубље оснивају, тако да је и онима који су ову архитектуру уклањали, околност омогућила да првобитне темеље у највећој мери заиста и збришу.

Црква

Случај је хтео да црква остане сачувана као најстарији грађевински споменик Карађорђевог Топола из 1811—1813. године и да у исто време буде и објекат који је током једног и по века најмање промена претрпео. Изузетак чине кров који је са-

да, као што је и некада био, поново прекривен храстовим клисом и ћерамидом — најраспрострањенијом кровном заштитом тога времена, прерађене фасаде и конзервиране фреске само делимично одржане на извесним зидним површинама — нагореле, изгуљене и изгребане, рад Карађорђевог војводе Петра Николајевића — Молера.

Архитектура цркве прилично је једноставна и скромна, слична оној коју срећемо у ранијем турском периоду. То је мања, једнобродна грађевина, чија основа има једва наглашен облик крста у бочним певницама и полукружну апсиду у олтарском простору. Масивним луцима издвојена је припрата. Средишно кубе употпуњује силуету цркве која са западне стране има велики звоник-кулу. Овај је елемент нешто касније дограђен приликом подизања утврђења, тако да и није архитектонски повезан са црквеном грађвином, делујући као прислоњен. Временска разлика, иако веома мала, наглашена је у обради фасаде. Док су камени зидови цркве омалтерисани, дотле је кула са својим дебљим зидовима, такође од камена, остављена без малтера.

У т в р њ е њ е

Основни правоугаони облик Карађорђевог града са кулама на угловима више не постоји. Виде се само две куле и конак између њих, на југу. Са супротне — северне стране, постоје још једино темељи бедема, са извесним траговима у југоисточном делу, што би могло наговештавати трећу кулу. Источни зид такође је делимично сачуван у земљи — много тањи у односу на јужни, док на западној страни нема никаквих трагова. Исти је случај и са главном улазном кулом о којој пише Милићевић. Један свједок јасно указује на западни бедем: широка веза која и данас избија из приземног и подземног зида југозападне куле, губећи се даље у стени.

Кула на југозападном углу, сједињена са конаком, поново је надвишена, како је то некада и могла бити. Над доњом просторијом налази се горња

којој је обновљена галерија. У масивним каменим зидовима од по 1,5 м дебљине уграђене су пушкарнице уперене према спољним странама утврђења.

Што се тиче куле-звоника, њене су димензије нешто мање. Висина јој је остала непромењена и износи око 15 метара. Ова кула, дограђена уз цркву у правцу простирања конака, подудара се са угаоном кулом на југоисточном делу града, јер се приликом испитивачких радова није наишло ни на какве трагове који би на томе подручју могли наслућивати какву другу угаону кулу утврђења.

По свој прилици су и остале две куле биле грађене на сличан начин, иако у основи не потпуно истих димензија, што потврђују трагови до којих се могло доћи.

Конак — „Двор Карађорђевог“

„Двор Карађорђевог“ — како се у појединим старим списима назив конак, био је знатно дужа грађевина. Простирала се на место бедема, са јужне стране града, затварајући га између двеју кула. Недостаје део зграде према цркви, у дужини од око 17 метара, чији темељи и сада оцртавају основу. Преостали део, заједно са кулом на супротној страни, има дужину од око 40 метара. На конаку се јасно издвајају три основна одељења (једно особито велико) и простран трем испред соба. Користећи пад трема, под једним делом зграде налазе се подрумске просторије — исто тако простране као и оне над њима — са тремом на масивним луцима.

Грађевинарство Карађорђевог доба није се одликовало некаквим нарочитим стилем. Вожд је углавном ратовао и није имао времена да мисли на изградњу. Већином је користио затечене српске или турске грађевине које су српском становништву служиле за становање или за молитву, па и Турцима за боравак или управљање Београдским пашалуком. Уколико је за своје личне потребе, или за потребе своје војске или управе био принуђен да извесну зграду обнови, преради или из основа подигне, то је, углавном као и раније, било

извођено од слабе грађе — од чатме, у бондруку или у најбољем случају од брвана, код којих су само темељи и подруми могли бити од камена. Због непостојаности овакве грађе мало је објеката из тога времена и сачувано до данас — поготову у свом првобитном изгледу.

Са конаком у Тополи није исти случај. Није исти случај ни са осталим грађевинама које са конаком чине целину. Овде су у питању темељније зграде, нешто дебљих камених зидова. Поред тога, архитектура конака представља можда најимпозантнију концепцију грађевинске врсте у устаничкој Србији. Није нам познато да је за време Карађорђа подигнута у Србији још која грађевина, у тој мери пространа и чврста, с фасадом обрађеном тремовима на два боја.

За остварење једне постојаније архитектуре која у себи крије извесне дозе монументалности — иако још веома примитивне — Карађорђе је свакако имао озбиљних и оправданих разлога. Конак је грађен за главни стан врховном војду, и то за двор који је још увек морао да има карактер тврђаве.

Данас је конак у знатној мери изменио изглед који је доскора имао, односно добио изглед сличан некадашњем. Уништени делови конака и куле, разноврсне преправке и обнове вршене још од стране Карађорђевог сина, па касније и од његових потомака пре и после првог светског рата, изменили су били облике и изгледе трмова и појединих соба. Најновији конзерваторско-рестаураторски радови на објекту приближили су конак свом првобитном изгледу, враћајући му донекле изгубљена споменичка својства.

И з л о ж б а

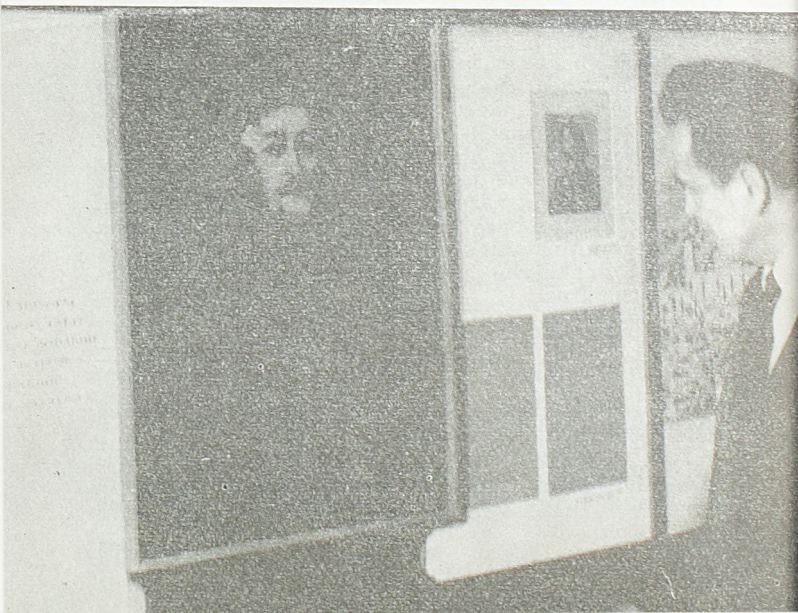
У рестаурираном конаку постављена је стална изложба „Вожд Карађорђе“.

На почетку изложбе дата је Карађорђева биста, а са стране, испод бројки које говоре о години рођења и смрти, налази се метални топ на коме

је угравирано да је ливен 1812. год. за владе Војда Карађорђа. Горњи део куле је рестауриран са пушкарницама.

Две просторије су искоришћене за излагање разноврсног материјала. У првој, мањој, текстуелно је дата кратка биографија Карађорђева и стихови посвећени Карађорђу од Његоша. Одмах до овога велика колор фотографија приказује родно место Карађорђево — село Вишевац. Да би се дочарало време и начин живота на селу Србије из почетка XIX века приказано је покућство из тог времена: грнчарски лонци, вериге са бакрачем, преслице и др. Изложена је мушка и женска ношња; у једном углу је постављен долап у коме је држано посуђе као и велика дрвена посуда, звана стублина, за чување и жрвањ за млевење жита. Макета дрвене куће, са једном просторијом и минијатурни кућни предмети атракција су за себе.

Детаљ са изложбе „Вожд Карађорђе“



У другој, већој, просторији изложен је материјал о приликама у Београдском пашалуку пред Први српски устанак који својим тековинама представља одлучујућу прекретницу у историјском развоју српског народа. Стање поробљеног српског народа било је необично тешко о чему нам говоре окови за робље и трострука камџија (са оловом на крајевима). Какво је било стање у Београдском пашалуку у то време илуструју нам и изложени документи и цртежи о убиству председника турске централне власти и истакнутијих Срба, као што су Алекса Ненадовић, Илија Бирчанин и др. од стране дахија. ТАВ

Од релативно мало сачуваног устаничког оружја дате су пушке, кубуре, јатагани, прибор за чишћење оружја и др.

Посебну вредност ове изложбе чине Карађорђеви лични предмети: долама, пушка, фишеклија и прибор за писање. Ништа мање значајна није устаничка застава која својим изгледом и местом где је постављена привлачи пажњу посетиоца.

Како је од некадашње Карађорђевог Тополе врло мало аутентичног остало то рад непознатог уметника, који представља панораму Тополе са центром — Карађорђевим градом, је посебно интересант. Радови наших познатих сликара Јована Поповића (Карађорђе) и Уроша Кнежевића (Јелена — жена Карађорђевог) добили су једно од централних места ове изложбе. Лични предмет Јелене (јелек) такође је дат. Копије Карађорђевих печата, ксерографисане копије Карађорђевог деловодног протокола и писмо Наполеону I у многоструку попуњавају изложбу.

После поновне окупације Србије од стране турске војске Карађорђе, већи део старешина и многе избеглице пребацили су се у Аустрију. Карађорђе је интерниран у Петроварадин и Грац, а на интервенцију руске владе настанио се у Русији. Из овога периода дати су Карађорђеви сребрни предмети за јело, путни сандук и цртежи Петроварадина и Земуна. Трагична судбина овога великог човека наше историје приказана је кроз уметничку слику самог чина убиства и документа који

су потписали једанаест нахијских кнезова и кнез Милош, 1817. године, о убиству Карађорђа.

Један од учесника злочина, Карађорђевић кум Вујица Вулићевић, подигао је цркву — брвнару зв. „Покајница“ као знак покајања због убиства Карађорђа (приказана је фотографија ове цркве), ко што ће слично учинити и стварни убица Карађорђа — Милош Обреновић.

На средини изложбене — велике — сале налази се оригинални рад познатог вајара Ђорђа Јовановића који представља српског устаника са исуканим ножем у десној руци а левом руком вади кубуру из силава, а на постаменту ове фигуре утиснута је Карађорђева узречица „којекуде!“

(Д. В.)

ТРАГОВИ ОСТАЛИХ ГРАЂЕВИНА ИЗ КАРАЂОРЂЕВОГ ВРЕМЕНА

У „градској авлији“ — како је некада називан простор у унутрашњости тврђаве, не видимо више остале објекте које помињу извори или их приказују најстарији ликовни прилози. Истражни радови утврдили су поједине трагове зграда за које би се могло претпоставити да потичу из Карађорђевог времена. Пажњу нам нарочито привлаче камени темељи простране грађевине под новим Карађорђевићем спомеником, с тремом или можда ходником од преко 10 метара дужине. То би била ранија Карађорђева кућа коју је касније Карађорђе определио својим момцима, јер положај откривених темеља одговара назначеном месту. Јужно, у правцу цркве, препознали бисмо основу црквењакове кућице, док се у правцу севера надовезују други трагови за које би се могло рећи да представљају основу једне издужене грађевине са отвореним тремом у виду наслона — по свој прилици зграде економског карактера. У северном делу наишло се на зидове који би говорили о гостинској згради, док је на југу откривен бунар, озидан у камену, сада без воде. На појединим местима сачувала се калдрма између зграда.

Од некадашње „црквене авлије“ са источне стране утврђења, остао је простор обрастао старим дрветима и мноштво надгробних плоча више цркве. Прву школу у Тополи подигао је Карађорђе на овом земљишту, али је не бисмо смели идентификовати са постојећом зградом данашњег забавишта. Ни положај, ни облик ове грађевине не одговарају најстаријим ликовним представама школе (уколико је тачан цртеж!). Извесни трагови откривени у североисточном делу комплекса можда би у том погледу пружили и бољи одговор.

ПРЕОСТАЈЕ ГРАЂЕВИНЕ ИЗ ВРЕМЕНА КНЕЗА АЛЕКСАНДРА

Пажњу заслужују и остале сачуване грађевине које је кнез Александар подигао, обнављајући Тополу.

Шко ла

Североисточно од цркве налази се зграда старе школе — приземна кућа на углу, са подрумом. Као и све зграде које је подигао кнез Александар, или Карађорђе пре њега, и ова је масивно грађена у ломљеном камену, са прозорима у подруму, у виду пушкарница. Прилаз је из дворишта, преко трема. Са трема се улази у три собе. Свакако да је највећа са улице служила за учионицу, док је остале собе користио учитељ, као стан.

Свештеничка кућа

Југозападно од конака лежи „поповска кућа“, како Ненадовић помиње. То је мања приземна зграда од две собе, помоћне одаје и трема. Под једним делом куће је подрум, с прозорским отворима као и на школи. И овде су зидови масивни, од ломљена камена, а четвороводни кров прекривен је ћерамидом. У кући и данас станује свештеник, тако да јој је намена остала непромењена.

И једна и друга кућа типични су примери солиднијих грађевина претежно стамбеног карактера које је стварала грађанска средина обновљене Србије с краја прве половине деветнаестог века, у варошицама чија је околина обиловала каменом погодним за зидање.

Гостионица

Северозападно од Карађорђевог утврђења, са доње стране пута можемо видети рабатну приземну грађевину — некадашњу гостионицу подигнуту у доба обнове Тополе. Непријатељ је за време последњег рата користио као тамницу.

Током друге четвртине прошлога столећа ницале су по раскрсницама новопросечених или обновљених друмова, грађевине намењене уморним путницима. Ту, где је било потребно одморити се или променити запрегу, где је требало поткрепити се или преноћити, окупљало се и остало становништво дотичног краја.

„Гостионица“ — како некадашњи писци називају овакву кућу у Тополи, припада малом броју преосталих друмских механа, карактеристичних за ово доба. Њена пространа сала могла је да прими довољан број гостију, а кухиња и остале споредне просторије подмиривале су свакодневне потребе. У двема већим собама с лица могло је по пространим миндерлуцима дуж зидова коначити доста путника. Наравно, једно је одељење било за људе а друго за жене и децу. Можда је у задњем делу зграде, с оне стране ходника, поред гостионичарског стана једна од мањих одаја служила за смештај породице која би се затекла на путу.

Трем, нераздвојиво везан за сваку шумадијску или моравску кућу, нарочито долази до изражаја код ове врсте архитектуре. На гостионици у Тополи има посебно преимућство и чари, јер у дугом низу лукова и стубаца, у сени обеју главних страна зграде, ствара госту угодан заклон и пружа му пријатан видик на Карађорђев град и Опленач у позадини, или на шаролики шумадијски предео према југозападу и брдима у залеђу.



Национални ресторан „Карађорђева касарна“

Када би се приликом конзерваторско-рестаураторских радова извршила и прикладна адаптација, овој би се иначе занимљивој грађевини могли вратити првобитни квалитети, а у исто време створили би се услови за један туристичко-музејски објекат атрактивног карактера — некадашњу друмску механу прилагођену данашњим потребама.

К а с а р н а

Тешко је претпоставити да би спратна грађевина с тремовима дуж главне фасаде југозападно од утврђења, и нешто даље од гостионице, могла представљати „Карађорђеву касарну“ — како је у народу називају. Познато је да је зграда припадала војсци — свакако пратњи — али не Карађорђевој већ Александровој. По свој прилици је то

била касарна с коњушницом, али је на поменутиим сликама не можемо ни препознати.

Просторије у приземљу свакако су служиле за смештај кола и коња. То најубедљивије говори пространа одаја са земљаним подом у равни терена, с преосталим алкама за привезивање стоке. У великој соби над шталом морала је бити спаваоница за „кавалеристе“, док су одељења у крилу била помоћна. Чврсто зидану грађевину, данас делимично обновљену, освежава и оплемењује пространи дрвени трем с низом профилисаних подупирача и степеништем којим се споља прилази спрату.

Зграда је постала угоститељски објекат посебног типа а истовремено је и аутобуска станица уређена у стилу који одговара овој архитектури.

Предвиђеним урбанистичким и конзерваторско-музеолошким радовима који су већ у току, цео комплекс историјских споменика Тополе добио би своје одговарајуће место у насељу у коме би поједини преостали споменички објекти најубедљивије могли да постану израз карактеристичних збивања која су се одвијала на овом месту у време ослобођења и обнове Србије.

Конзерваторско-рестаураторски радови изводе се од стране СО Топола, а на основу претходно извршених испитивачких радова и пројектних елабората Републичког завода за заштиту споменика културе у Београду (одговорни конзерватор др. арх. Д. Павловић).

МАУЗОЛЕЈ НА ОПЛЕНЦУ

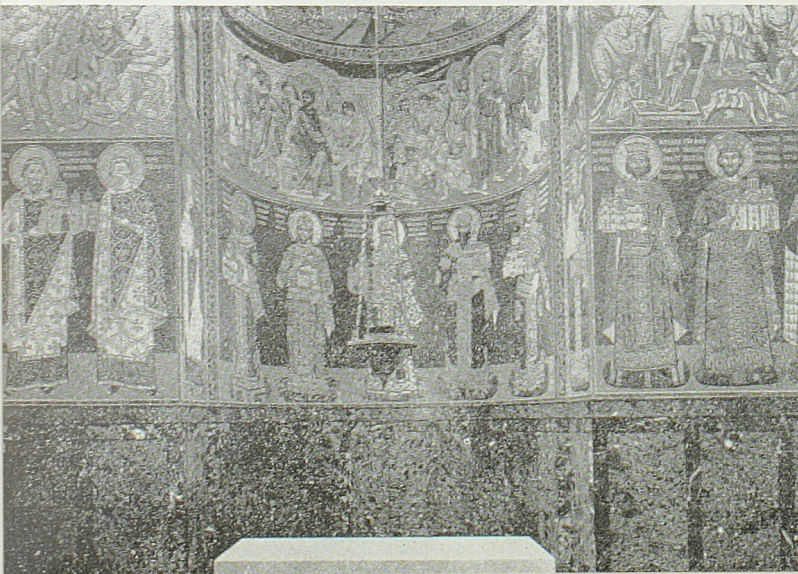
Изнад Тополе, на заравњеном врху шумовитог Опленца чије се симетричне, благо закошене стране постепено сливају са хоризонтом простране околне равнице, уздиже се бела мермерна петокуполна црква св. Ђорђа. То је задужбина краља Петра I, унука војда Карађорђа, подигнута с наменом да чува гробове династије Карађорђевића.

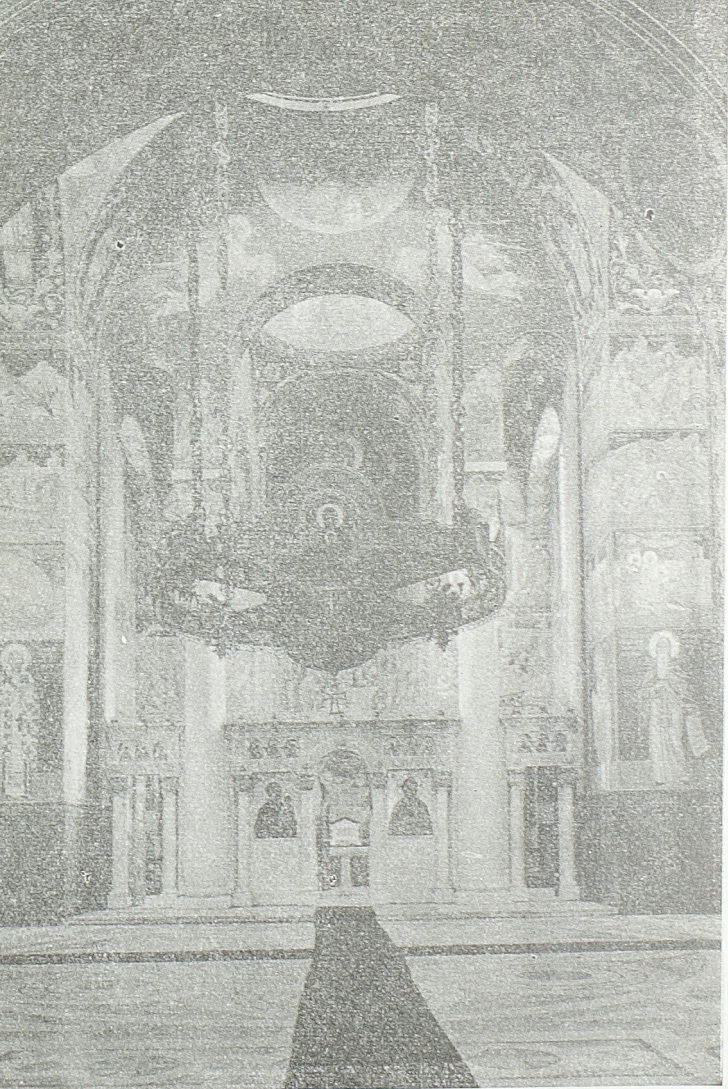
Градња опленачке цркве, отпочета 1910. године према плановима архитекте Косте Јовановића, била

је до јесени 1912. углавном изведена, али су њено коначно довршавање за дуже време прекинули ратови. Остављајући жалосне трагове на многим старим споменицима наше културне баштине, непријатељи нису поштедели ни ову, тек подигнуту задужбину: скинули су звона, бакарни кров, бакарну оплату са портала — све што се дало претопити и излити у оружје.

После првог светског рата приступило се обнови зграде и њеном крајњем уобличавању. Извесним привременим решењима у декорацији и намештају требало је дати дефинитиван облик. Према првобитним плановима о унутрашњем уређењу цркве било је предвиђено да се на зидове причврсте мермерне плоче са урезаним именима ратника погинулих 1912—13. године. Од те намере се одустало када је нови рат од 1914—18. донео нове жртве (неколико стотина хиљада имена изгинулих војника није било могућно на тај начин поменути). Зато је касније замишљено да се храм ислика

Карађорђево гроб





Иконостас са полијелејом

фрескама по угледу на наше средњовековне са-
кралне споменике. Међутим, у тежњи да црква до-
бије што монументалнији и богатији изглед одсту-
пило се и од овога па је одлучено да се уместо
фресака зидови покрију мозаиком.

Радови на цркви, који су захтевали дуго вре-
мена и врло много материјалних средстава, завр-
шени су тек 1930. године.

Широко испланираним прилазима, кроз алеје
зеленила и цвећа, долази се до платоа на којем
се уздиже опленачка задужбина. Њен доминантни
положај над целом околином, који јој омогућује
да са свих страна буде сагледана из велике да-
љине, употпуњују хармоничне пропорције саме гра-
ђевине и ритмички распоређене архитектонске ма-
се. Он од доњих мирних партија пуног зида посте-
пено прелази у горње делове оживљене прозорским
отворима, да би се преко разуђених кровова и че-
тири мање, унакрсно постављене куполе завршиле
највишим централним кубетом.

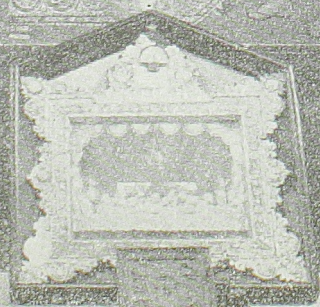
Општи план зграде представља комбинацију
слободно стилизованих елемената византијског ти-
па цркава и споменика Моравске школе (из друге
половине XIV и првих деценија XV века) Основа у
облику равнокраког крста завршава се на истоку,
југу и северу једнаким тространим апсидама, а за-
падни крак, нешто продужен, формира припрату
са два уска бочна простора: у јужном се некад
налазила ризница, а из северног воде степенице за
хор и звоник. Из припрате се силази у крипту
која захвата целу површину под црквом, само је
много нижа.

По угледу на најпознатије средњовековне вла-
дарске задужбине и ова је црква обложена мерме-
ром. То је бели венчачки мермер благо прошаран
сивим и жуто-зеленим жилицама; од њега је изра-
ђено и монументално прилазно степениште и сва
пластична декорација. Западна фасада, на којој се
налази портал, богато је украшен: широка трака
клесаног преплета затвара пространо орнаментисано
лучно поље над улазом; у њему је извајан, у круж-

ном оквиру, стари грб Карађорђевића испод којег је, у линети над самим улазом, смештен мозаик са представом св. Ђорђа — храмове славе — рађен према картону академског сликара Паје Јовановића. Сви прозори, аркаде на апсидама и розете оперважени су разноврсним плитко резаним преплетима, а поред украса ове врсте појављује се и опека као оквир розетама. Својом руменом бојом, у интензивном колористичком контрасту са белим мермером, она истиче најадекватније обрађена поља на згради.

Унутрашњост цркве врло је прегледна и добро осветљена. Светлост долази одозго, кроз плавичаста стакла прозора смештених у горњим зонама. Велика централна купола (висине 27 м, распона 9 м), која почива на четири масивна зидана ступца, доминира целим простором. Бочне апсиде и олтар засведени су малим кубетима која се ослањају, с унутрашње стране, на по два витка округла стуба од карарског мермера. Крстасте сводове припрате подржавају мермерни стубови квадратног пресека са прислоњеним колонетама на угловима. Капители свих стубова у цркви и крипти, затим преградне плоче на иконостасу, хору и оне поред улаза у крипту украшени су мермерним рељефима и преплетима са чије основе просијавају коцкице златног мозаика. Ову скупоцену декорацију допуњује мермерни под компонован од вишебојних полираних плоча сложених у крупне геометријске целине, као и доњи појас зидова (сокл) израђен од двојако нијансираног зеленог грчког мермера.

Жеља за утиском богатства и раскоши, која се огледа у одабирању изузетно драгоценог и ретког материјала употребљеног за грађење цркве, запажа се и у избору унутрашње зидне декорације. Све површине у цркви и крипти покривене су мозаиком, овом старом и скупом али веома постојаном сликарском техником. И као што су се у архитектури и пластичној орнаментици извођачи ових радова инспирисали нашим средњовековним споменицима, тако је и унутрашњи мозаички украс замишљен као збир копија најбољих дела српског и

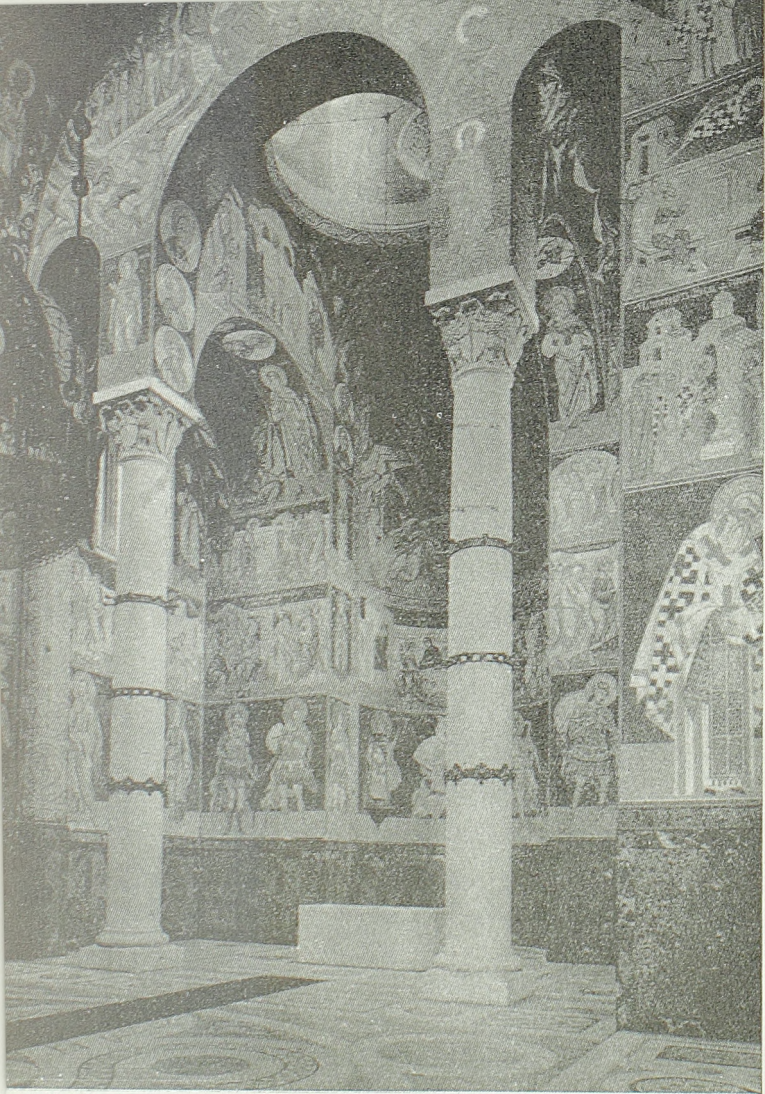


македонског фреско-сликарства. Једна екипа сликара обишла је многе манастире копирајући фреске из разних епоха (од XIII—XVII века) предвиђене претходним студијама. Према овим копијама рађени су картони за мозаик. Али, они су из више разлога морали да буду прилично измењени. Требало је пре свега ускладити разлике у стилу сликарства овако широког хронолошког раздобља; извесне фреске морале су у копији да буду делимично реконструисане зато што су оригинали оштећени; све картоне, најзад, требало је прилагодити величини и облицима зидних површина опленачке цркве; а и сама техника мозаика захтева други начин рада и изазива други утисак. Патину старих слика, јединство стилских хармонија, заменили су сјај, злато, блесак широког спектра боја. Зато се не би могло говорити о верним копијама фресака, већ само о сличности мозаика и њихових средњовековних узора.

Све ове промене учиниле су да је овде добијен један нов ликовни квалитет, те би поређење са средњовековним фреско-сликарством било углавном формалне природе. Према томе, цео овај мозаички ансамбл треба гледати као једну хомогену, оригинално смишљену целину, насталу под одређеним условима и у одређеном времену, у уметничким круговима који су тежили враћању тековинама наше националне прошлости.

Коцкице мозаика, величине око 1 см, израђене су од разнобојне стакласте масе (извођење мозаика према готовим картонима поверено је једној берлинској фирми). По тамноплавој основи, као на фрескама, ређају се сцене из Јеванђеља, или из живота светаца, појединачне фигуре или попрсја у медаљонима — све богато уоквирено орнаменталним тракама живих боја.

Теме су у цркви груписане према прописима заснованим на религиозним схватањима о симболичном значењу појединих делова храма. У припрати су смештене сцене из живота св. Ђорђа коме је храм посвећен. У четири сферна поља на своду приказано је мучење овога свеца према тексту црквене легенде. Остале композиције у јужном и

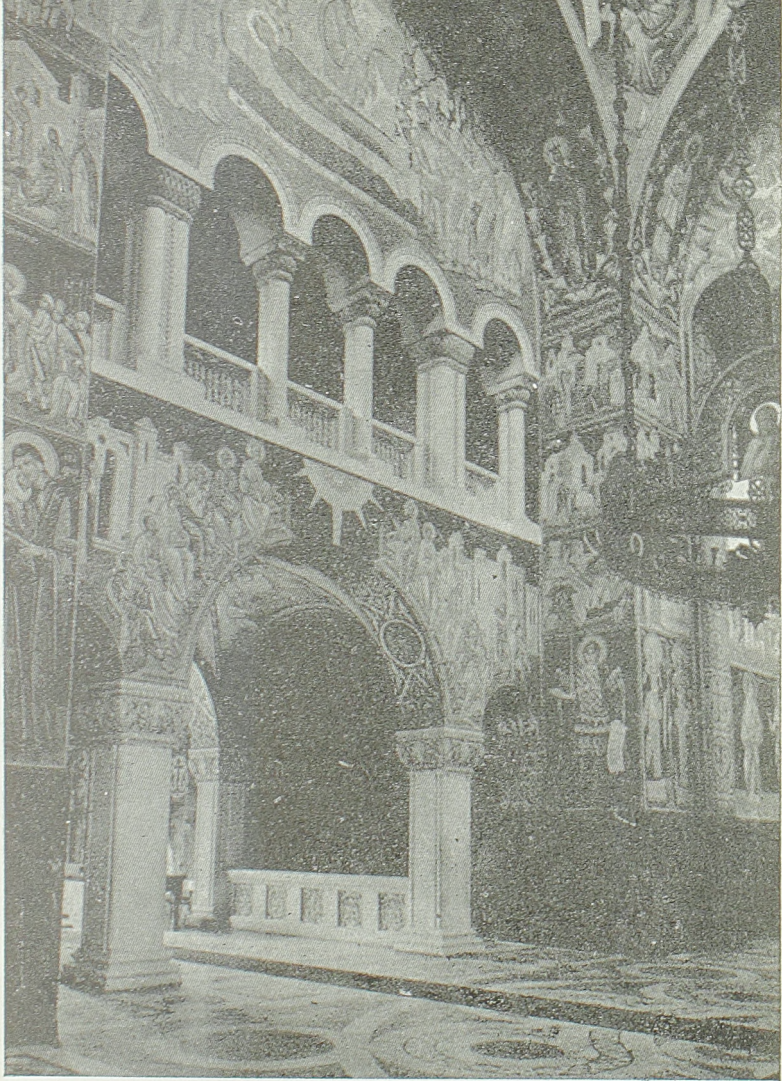


Мозаички фрагмент северне куполе

северном делу приправе односе се на чуда која је према легенди починио св. Ђорђе, на његову смрт и погреб. Нарочито је занимљива велика сцена на северном зиду са представом св. Ђорђа који побеђује аждају. Сви ови мозаици рађени су према фрескама у Старом Нагоричину, с почетка XIV века. На јужном зиду, десно од улаза, налази се ктиторска композиција. Она има шему средњовековних композиција ове врсте: ктитор, краљ Петар I, приноси своју задужбину Богородици уз посредство св. Ђорђа.

Када се уђе у централни део цркве поглед пада на простран кубе у чијој се калоти налази монументално попрсје христа Пантократора. Њега окружује поворка анђела који служе Небеску литургију, У тамбуру кубета, између прозора, смештени су старозаветни пророци, а у четири пандантифа приказана су за својим радним пултовима четири писца Јеванђеља — Матеј, Марко, Лука и Јован. На великим лучним пољима под кубетом налазе се композиције: Распеће на јужном и Силазак Христов у ад на северном — рађене према фрескама из манастира Сопоћана (XIII в.). Западно поље, редовно резервисано за представу Смрти Богородице, и овде је декорисано истом сценом према фресци из манастира Жиче. Испод ове композиције представљен је Силазак св. Духа на апостоле, такође рађен по иконографском узору из овог манастира. На источном луку два анђела узлећу према Христу који благосиља. При дну истог лука смештене су Благовести — лево арханђел Гаврил а десно Богородица — изведена према истоименој сцени из манастира Нагоричина. На четири ступца који носе велику куполу илустрован је у двадесет четири сцене живот св. Саве према фрескама из трпезарије манастира Хиландара (XVII в.).

Олтарска апсида украшена је фрескама које се у православним црквама редовно налазе на овом месту. То су: Поворка архијереја у првој зони и Причешће апостола у другој, обе рађене према копијама из Краљева цркве у Студеници (XIV в.). У највишој зони олтарске апсиде налази се велика фигура Богородице Оранте. Осим поменутих, у ол-



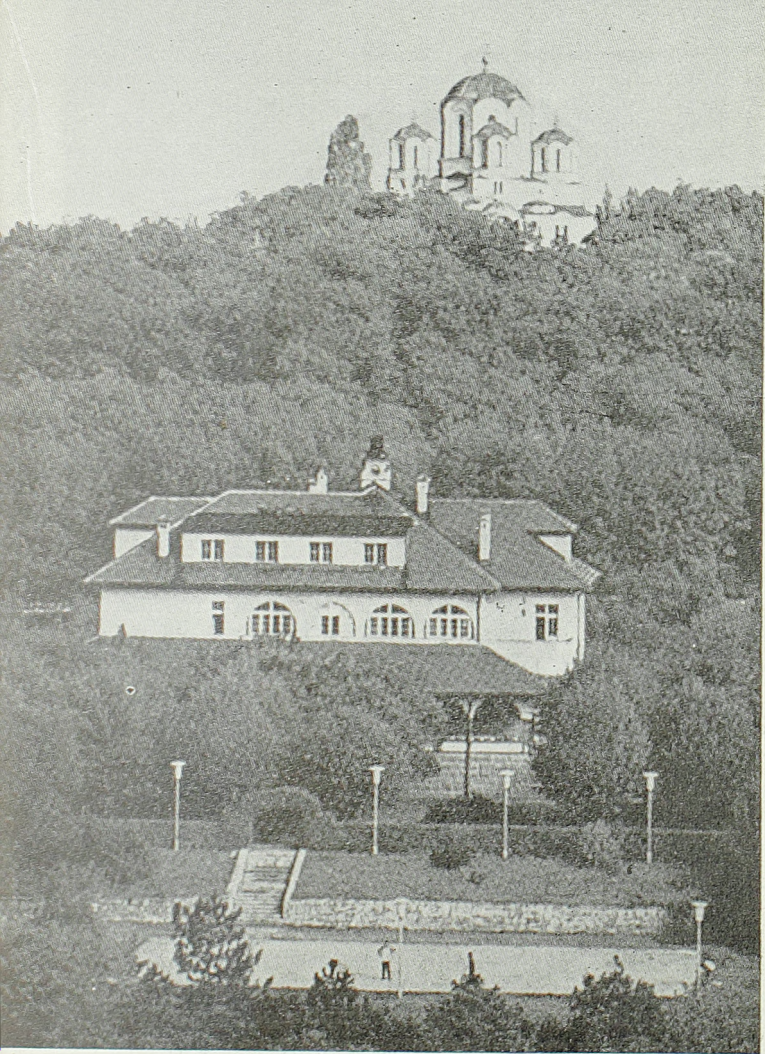
Хор са улазом у крипту

тарском простору смештене су сцене из циклуса Страдања Христовог: Тајна вечера, Прање ногу, Молитва у Гетсиманском врту, Пут на Голготу, Јављање Христа светим женама, Невера Томина, Анђео на гробу Христовом, св. Тројица — композиције рађене махом према узорима из Грачанице и Нагоричина, цркава из прве четвртине XIV века.

Северна страна храма, са певничком апсидом, испуњена је у првој зони ликовима св. ратника узетих из разних цркава XIV века, док се изнад њих нижу сцене Чуда Христових изведене према живопису Дечана, Раванице, Љубостиње. Међу њима се налазе: Свадба у Кани, Исцељене слепца, паралитичара, месечара и др. Поред ових композиција из циклуса чуда, у горњој зони смештена је велика сцена Преображења.

У јужном делу цркве настављају се сцене из циклуса Живота и Страдања Христовог. То су Цвети, Пољубац Јудин, Христос пред Пилатом, Ругање Христу, Скидање с крста, Полагање у гроб, Изгон трговаца из храма, Христос и Самарјанка итд. Ови мозаици инспирисани су фрескама из Старог Нагоричина и Дечана (XIV в.).

У конхи јужне певничке апсиде, у трећој зони, представљено је Рођење Христово, чија шема одговара истоименој композицији у Краљевој цркви у Студеници. Али свакако су најзанимљивији, не само у овом делу храма већ и у целој декорацији опленачке цркве, портрети владара у првој зони. Они почињу ликом Стефана Немање, оснивача династије која је два века владала српским земљама. Немања је представљен са моделом своје задужбине Студенице. За њим се ређају ликови: Стефана Првовенчаног и његовог сина Радослава који међу собом држе модел Жиче, краља Владислава с Милешевом, краља Уроша I са Сопоћанима, краља Драгутина са Ариљем и Милутина с Грачаницом. Даље наилазе: Стефан Дечански с моделом Дечана у рукама, цар Душан са св. Арханђелима и његов син Урош с Матејчом. Овим се завршавају портрети Немањића. Поворка се затим наставља ликом кнеза Лазара са његовом задужбином Раваницом, деспота Стефана Лазаревића с Манасијом, а по-



Опленац-данас

следњи портрет представља деспота Ђурђа Бранковића са Смедеревском црквом. Сви ови ликови рађени су према ктиторским композицијама које се налазе у задужбинама ових владара. Једино је лик Ђурђа Бранковића узет са тзв. Есфигменске повеље, јер није сачуван у зидном сликарству.

Крипта је такође цела обложена мозаиком. Тематика ових мозаика инспирисана је догађајима из живота апостола. Али, како зидне површине овде нису простране и равне, па према томе ни погодне за развијање већих композиција (испресецане су многобројним крстастим сводовима), сцене су смештене у линете, а свуда око њих расути су слободно стилизовани орнаменти који најчешће садрже декоративне елементе карактеристичне за ранохришћанске мозаичке ансамбле. Својом садржином издвајају се представе на улазу у крипту: ту се налазе арханђели-чувари и велика композиција из житија св. Саве копирана према хиландарском узору.

У мермерном поду крипте распоређени су свуда унаоколо гробови Карађорђевића, изузимајући родоначелника Карађорђа и ктитора краља Петра I, чији су саркофази смештени горе, у самој цркви. На стубовима поред њихових гробова постављени су бронзани обручи у које су биле пободене заставе старих српских војних јединица (међу њима и три Карађорђеве). Оне се данас чувају у Војном музеју у Београду.

Поред архитектуре и зидне декорације, обавезни црквени инвентар обрађен је такође у духу споменика средњовековне уметности. Бели мермерни иконостас својим облицима подсећа на ниске олтарске преграде старих цркава. Зато се на њему налазе само престоње иконе и изнад њих фриз са ликовима дванаест апостола. Све ове иконе рађене су у ситном мозаику — у техници која боље одговара иконопису. Двери на иконостасу обложене су кованим сребром чији су орнаменти узети са окова старих икона. Полијелеј и кандила, израђени у ажурираној бронзи, својим облицима и обрадом такође подсећају на сродне металне предмете средњег века.



Вила на Опленцу

Тако је цела опленачка црква у ствари замишљена као споменик инспирисан изгледом наших средњовековних задужбина са истом наменом као многе од њих — да буде надгробни храм-маузолеј.

КАРАЂОРЂЕВ ТОП НА ОПЛЕНЦУ

На сталној изложби „Вожд Карађорђе“ постављен је један оригинални топ из првог српског устанка. Свега неколико таквих примерака сачувало се до данас. Израђен је у Београдској тополивници која се 1807. по Карађорђевом налогу формирала из једне претходне радионице за поправку оружја. Тополивница се налазила у доњем граду београдске тврђаве и деловала је све до пропасти устанка 1813. године. У прво време устаници су веома оскудевали у тешком оружју, без кога се није могло замислити освајање утврђених места. Уз велике тешкоће они су га морали кријумчарењем и тајним трговачким каналима добављати из Аустрије, или отимати од непријатеља. Због тога је производња Београдске



Градска кафана „Јасеница“

тополивнице била од велике користи устанку. Топови су ливени у бронзи а врсте су се разликовале по тежини. Постављени су на лафете које су обично вукли волови. Устанички топови домаће израде били су слични по своме облику и типу савременим европским топовима. На опленачком топу постоји натпис који говори о његовом ливењу а налази се на доњем крају цеви, тзв. глави топа. Овакве топове Карађорђе је имао и у своме Тополском граду. Свака од четири куле била је снабдевана са по једним топом. На Опленцу, стајао је за време устанка градски топ кога су звали „абердар“ (абер — глас), због тога што су пуцњем из њега оглашавани важни актуелни догађаји.



Хотел на Опленцу

ИНФОРМАЦИЈЕ

ТОПОЛА је данас седиште комуне. У њој, поред историјских споменика о којима је било речи у овој књизи, постоји и споменик народном хероју Милићу Радовановићу, студенту медицине, члану Окружног комитета Партије и организатору народног устанка у опленачком крају, који је 1944. године погинуо као омладински руководилац.

У Тополи је и споменик народном хероју Даринки Радовић, сељанки из Рајковца, рођеној 1896. године која је ступила у народноослободилачку борбу 1942. године, а заклана је 9. маја 1943. године заједно са своје две кћери у свом селу. Монументални споменик — композиција са три фигуре, дело вајара Анте Гржетића, израђен је од белог венчачког мермера. На споменику су уклесани стихови Васке Попе и симболична имена мајки кћери Шумадије.

Недалеко од Тополе, на путу према Крагујевцу, а у подножју Божурске косе, подигнут је споменик Трифуну Петровићу зв. Макса, и борцима овога краја изгинулим у народноослободилачкој борби. Споменик је од буковичког гранита и на њему су урезани стихови Васка Попе. Споменик је израдио вајар Миодраг Живковић.

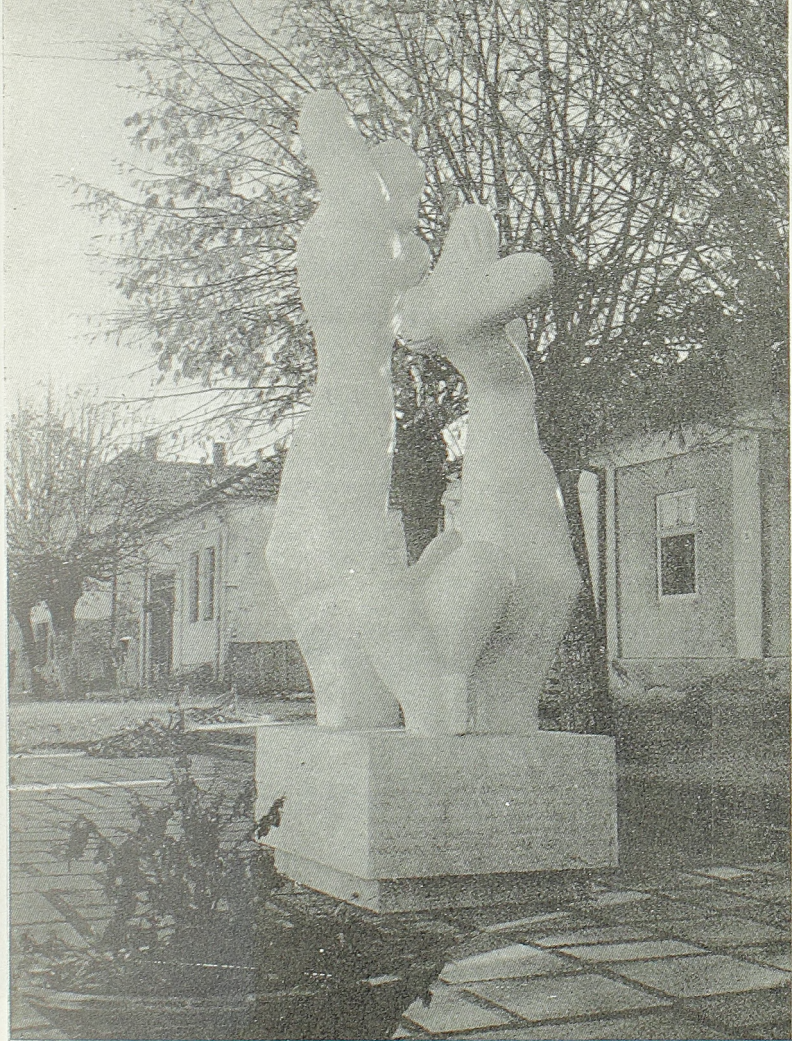
На 17. км од Тополе постоји место Страгари, у чијој се близини налазе два средњовековна манастира: Благовештење и Вољавча. На 12 км од Тополе налази се огледни пољопривредно-сточарски центар О.У.Н. — Шаторња и Јерменовац.

Саобраћајне везе

Топола је удаљена 81 км од Београда, на ауто-путу Београд—Крагујевац. Аутобуским линијама је повезана са Београдом и осталим местима СР Србије. У току туристичке сезоне кроз ово место свакодневно прође преко 40, а иначе 34 аутобуса. Сталне линије одржавају многа аутобуска предузећа из Србије и других република, а највише предузећа, „Ласта“ из Београда и „Аутосаобраћај“ из Крагујевца.

Угоститељство

У самом парку постоји хотел „Топола“ који располаже са 26 постеља и рестораном за 120 особа; у њему су салони и сви савремени уређаји (хладна и топла вода, централо грејање). Хотел ради преко целе године.



Споменик народном хероју Даринки Радовић у Тополи

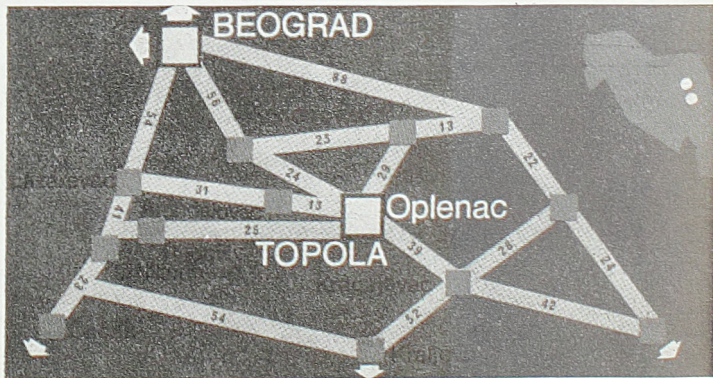
Ресторан „Јасеница“ и спортски ресторан, који припремају српске специјалитете и служе чувена опленачка вина.

Информације даје:

Туристичко друштво „Опленец“ и Туристички биро у Тополи, Туристички савез среза Крагујевац, хотел „Топола“ на Опленцу, Туристички биро у Аранђеловцу, „Путник“ и „Турист-експрес“ у Београду.

У месту постоји модерна бензинска станица и потребна служба — сервис, као и потпуно организована здравствена служба.

ОПЛЕНАЦ лежи на 345 м н. в. у дивној листопадној и четинарској шуми, пространој око 70 км. Од тога је 22 километра парковски уређено са многобројним стазама и аутомобилским асфалтним прилазима. Са врха Опленца отварају се дивни видовици на широке шумадијске пропланке, чувене опленачке винограде и познате воћњаке, као и на шумадијску групу планина: Космај, Букуљу, Венчац и Рудник.



Положај Тополе

ЛИТЕРАТУРА

(За историју Тополе)

Деловодни протокол од 1812. маја 21. 1813. до августа 5. Карађорђа Петровића, врховног војда и господара народа српског, Београд 1848.

Ј. Вујић: Путешествије по Србији, књ. II, СКЗ, Београд 1902. (128).

К. Ненадовић: Живот и дела великог Ђорђа Петровића-Кара Ђорђа, књ. II, Беч, XXI—XXIX.

М. Вукичевић: Карађорђе, књ. I, Београд 1907. (365, 371 и др.)

Б. М. Дробњаковић: Топола, Карађорђева престоница. Братство XX, 1926, 62 и даље.

Б. Стрика: Карађорђева Топола. Загреб 1925.

Р. Перовић: Грађа за историју Првог српског устанка. Београд 1954.

Д. Перовић: Прилози проучавању друштвено-економских односа у доба Првог српског устанка: I Устаничке старешине и турска непокретна имања, Зборник Музеја Првог српског устанка, I. Београд 1959. (157, 158).

С. Шакота: Сликарско дело Петра Николајевића-Молера. Зборник Музеја Првог српског устанка, I. Београд, 1959. (130—135).

С а д р ж а ј

	Стр.
Топола — — — — —	5
Први помени Тополе — — — — —	6
Карађорђево насељавање у Тополи и његов дом до 1804. — — — — —	8
Топола у периоду устанка — — — — —	10
Црква, њена ликовна декорација и опрема	14
Нови конаци и утврђење — — — — —	18
Пропаст Карађорђевог града 1813. — — —	20
Топола за време прве владе кнеза Милоша и Михаила (1815—1842) — — — — —	21
Топола за време кнеза Александра Карађорђевића — — — — —	24
Топола у другој половини XIX и почетком XX века — — — — —	26
Архитектонски поглед на стару Тополу — —	28
Сачуване грађевине из Карађорђевог времена	32
Конак „Двор Карађорђев“ — — — — —	34
Изложба — — — — —	35
Трагови осталих грађевина из Карађорђевог времена — — — — —	38
Преостале грађевине из времена кнеза Александра — — — — —	39
Маузолеј на Опленцу — — — — —	42
Карађорђев топ — — — — —	55
Информације — — — — —	57





